

## RECAUDACIÓN DE LA CAE POR TRIBUTOS CONCERTADOS EN 2015

### I. DATOS GLOBALES DE LA RECAUDACIÓN 2015

Al cierre del ejercicio de 2015 la recaudación consolidada por tributos concertados de las Diputaciones Forales ha ascendido a **12.612.630 miles de euros (m€)**, lo que ha supuesto una **variación interanual del 2,4%** y una **ejecución sobre la última previsión** realizada el pasado octubre del **98,3%** (96,4% sobre presupuesto).

Tanto la imposición directa como la indirecta han registrado una progresión menor a la esperada, no alcanzando ninguna las previsiones presupuestarias establecidas.

En lo que se refiere a la **imposición directa** su débil avance (1,6%) está fundamentalmente relacionado con las importantes devoluciones realizadas en el Impuesto sobre Sociedades y en el Impuesto sobre la Renta de No Residentes, ya que la recaudación por IRPF ha registrado una notable tasa de crecimiento final (5,9%). Su comportamiento ha reflejado el impacto de la última reforma normativa (restricciones en las deducciones y reducciones del impuesto), con una importante reducción en el volumen de devoluciones durante la campaña de la renta.

Debe destacarse, sin embargo, que la recaudación de retenciones por Rendimientos del Trabajo – el componente del IRPF de mayor peso recaudatorio – ha mostrado en 2015 un modesto avance del 1,6%. Dicha evolución está en sintonía con la realidad del mercado laboral de la CAE en el que la mejora de la ocupación (1,7% según el Eustat) ha venido acompañada de exiguos incrementos salariales (el incremento medio salarial pactado en 2015, en base a los convenios que todavía estaban en vigor: 0,62%).

La recaudación derivada de la **imposición indirecta** se ha incrementado a una tasa superior (2,9%) a la de la directa.

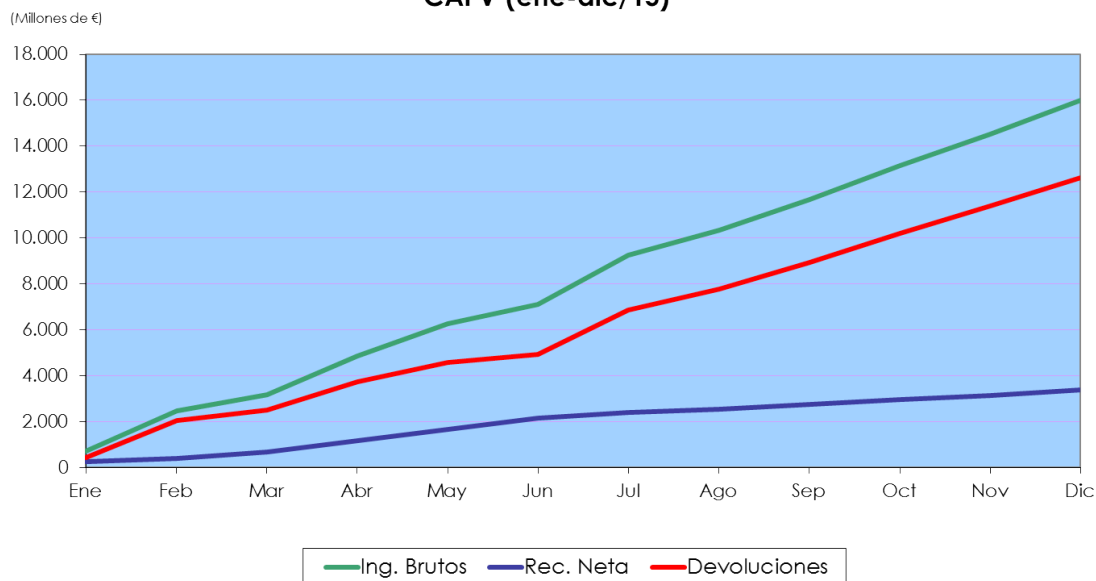
La recaudación por IVA de gestión propia ha aumentado a final de año un 2,5%, gracias fundamentalmente a una reducción importante de las devoluciones, ya que los ingresos brutos por este impuesto han sido menores a los del año anterior. Este comportamiento refleja el lastre que en el IVA de gestión propia ha podido suponer la caída de los precios del petróleo. En todo caso debe tenerse en cuenta que también en el ámbito del Estado el comportamiento del IVA ha reflejado que gran parte de la mejora de la actividad económica ha traído consigo un fuerte incremento de las importaciones mientras que la derivada de IVA operaciones interiores ha crecido de forma más moderada.

El resto de impuestos que gravan consumos específicos de bienes han tenido un comportamiento más heterogéneo, destacando el incremento de los ingresos fiscales por el Impuesto Especial sobre Hidrocarburos, reflejo del aumento del consumo de estos productos, y por los impuestos que gravan el consumo de cerveza y alcoholes y la reducción recaudatoria en el Impuesto Especial sobre Labores de Tabaco y en el de la Electricidad. En este caso, ha tenido un impacto importante la exención del 85% para aquellas actividades industriales en las que el coste de la energía consumida es superior al 50% del coste del producto, entre las que se encuentran importantes empresas del País Vasco (aceras)

DISTRIB. TERRITORIAL	Alava	Bizkaia	Gipuzkoa
Variación interanual (sin Ajustes DD.FF.)	10,1%	(1,3%)	7,3%
<b>Rec. tot. contabilizada:</b>			
Peso relativo	15,8%	51,7%	32,5%
Variación interanual	4,9%	0,5%	4,3%
Ejec. presupuestaria	97,5%	94,7%	98,7%

En definitiva, se han recaudado **292.867 m€ más que en el ejercicio anterior**, que provienen tanto del aumento de la recaudación bruta en gestión propia (95.344 m€) como de la disminución de devoluciones en gestión propia (123.447 m€) y del incremento de los Ajustes con la Agencia Tributaria (74.076 m€).

### TOTAL TRIBUTOS CONCERTADOS CAPV (ene-dic/15)



En cuanto a la **recaudación bruta relativa a la gestión propia** la tasa de incremento se ha situado en un 0,7% en 2015, muy por debajo del incremento de 2014 (3,3%), debido a la negativa evolución de los ingresos brutos por IVA (-3,7%).

Por otra parte, las **devoluciones relativas a la gestión propia** en 2015 disminuyeron un 3,9% un ritmo de caída superior al logrado el año anterior (1,3%).

Respecto a los ingresos provenientes de los **Ajustes con la Agencia Tributaria**, éstos han aumentado un 7,3%.

En el **análisis por figuras tributarias**, se observa que el aumento recaudatorio se ha visto impulsado principalmente por el IVA y el IRPF.

En términos porcentuales, tal y como se muestra en el gráfico de la página siguiente, el mayor avance recaudatorio, entre los impuestos más significativos, corresponde al IRPF.

#### II. IRPF

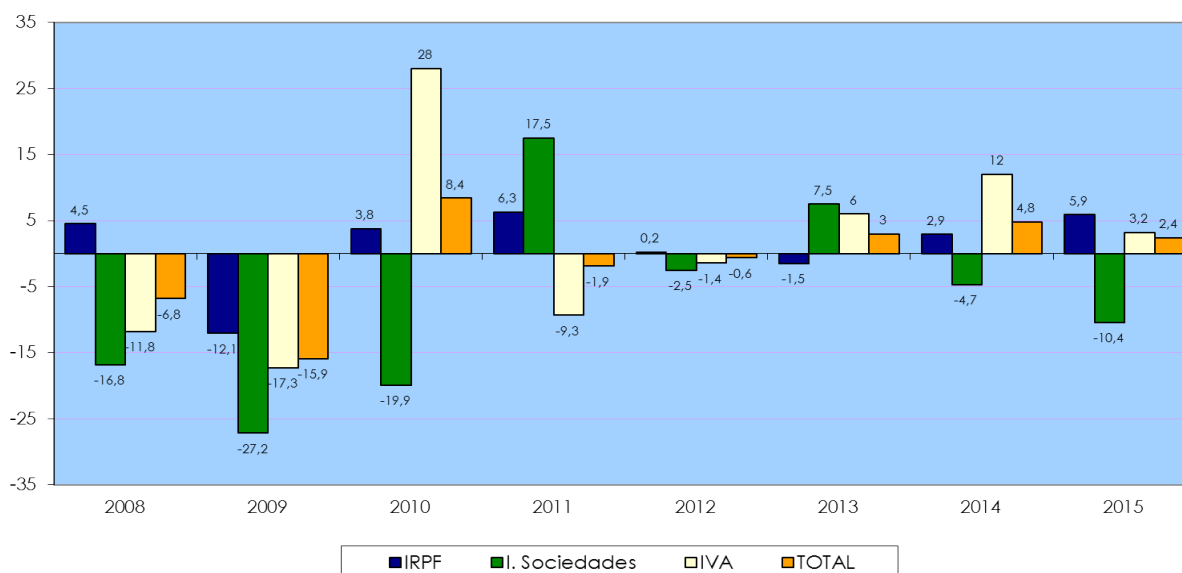
Tras el incremento moderado de recaudación en 2014 (2,9%), en el cierre de este año, la **recaudación por IRPF prácticamente ha duplicado la anterior tasa (5,9%)** alcanzando el segundo valor más elevado desde 2008. Este aumento se ha logrado mayormente debido a los cambios normativos aprobados entre finales de 2013 y principios de 2014, que han incidido sobre la Cuota Diferencial neta y que han desplegado sus efectos durante la campaña de la renta llevada a cabo en el transcurso de este año.

La recaudación de retenciones por **Rendimientos del Trabajo** – el componente del IRPF de mayor peso recaudatorio- ha mostrado en 2015 un modesto avance del 1,6%. Dicha evolución está en sintonía con la realidad del mercado laboral de la CAE en el que la mejora de la ocupación ha venido acompañada de exiguos incrementos

(miles de euros)

IRPF	257.475
I. Sociedades	(120.173)
IVA	152.686
II.EE. Fabricación e IE s/Electricidad	25.229
Otros tributos	(22.350)
<b>TOTAL</b>	<b>292.867</b>

### INGRESOS POR TRIBUTOS CONCERTADOS EN LA CAPV Evolución porcentual sobre el año anterior



salariales lo que ha limitado el incremento de la masa salarial.

La evolución de la recaudación por retenciones por **Rendimientos de Capital Mobiliario** en 2015 ha sido negativa (-11,0%), con una parte de la caída debida a la bajada de tipos (del 21% al 20% en enero y al 19,5% a partir de julio) y por otra, como consecuencia de una menor remuneración de intereses por depósitos bancarios.

La recaudación hasta diciembre por retenciones por **Rendimientos de Capital Inmobiliario** ha reflejado en todos los territorios variaciones negativas debido a la disminución de los precios en el mercado inmobiliario de alquiler y también por el efecto de la bajada de tipos impositivos citada en el párrafo anterior, siendo los ingresos globales un 1,8% inferiores a los de 2014.

La recaudación por retenciones sobre **Ganancias Patrimoniales** ha registrado incrementos importantes en todos los territorios, lo que ha permitido que la recaudación acumulada a diciembre haya crecido un 59,7%. Dada la baja rentabilidad de los depósitos y de las emisiones de renta fija se ha producido un desplazamiento

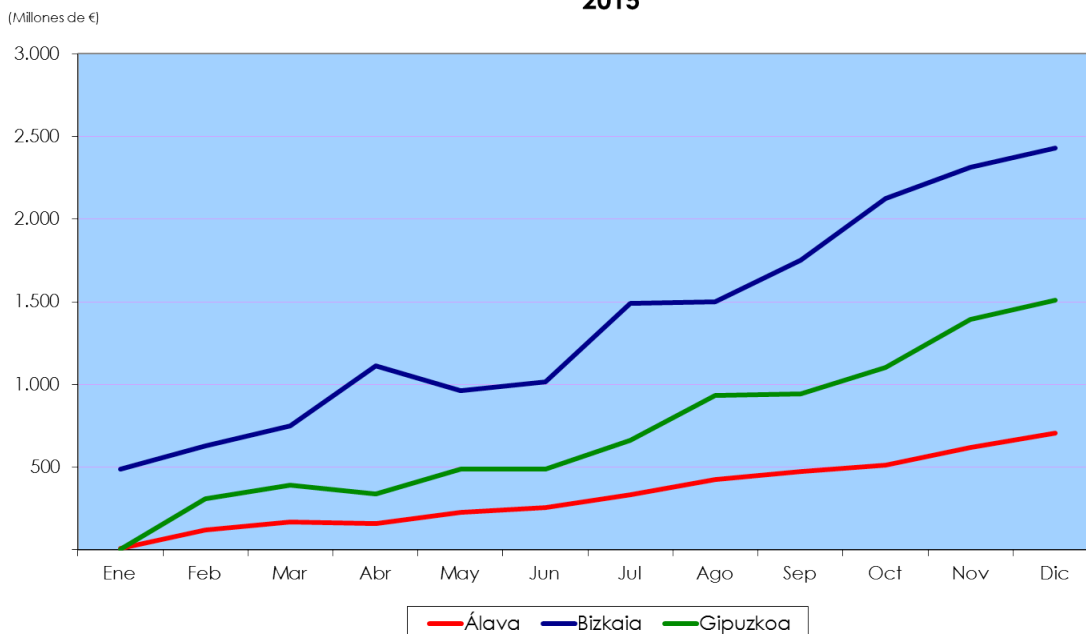
del ahorro a otros activos como los fondos de inversión lo cual ha derivado en un fuerte incremento de las ganancias patrimoniales resultantes de los fondos de inversión. La expansión recaudatoria se ha visto por otro lado en parte mitigada por la reducción de los tipos impositivos.

La recaudación por IRPF ha recogido en 2015 ingresos por un valor de 42.406 m€ correspondientes a retenciones e ingresos a cuenta del **Gravamen Especial sobre los premios de determinadas loterías y apuestas**, es decir, un 25,5% más que el año anterior.

La recaudación por **pagos fraccionados** ha registrado hasta diciembre un incremento del 3,8%. Por territorios se muestra cierta disparidad en la evolución de los ingresos a cuenta vinculados a las actividades de empresas personales, autónomos y profesionales.

La evolución recaudatoria de la **Cuota Diferencial Neta** por este impuesto se deriva básicamente de las campañas de renta de las Diputaciones Forales, cuyos ingresos y devoluciones son una consecuencia lógica de la mayor o menor incidencia de las medidas normativas aplicadas.

### RECAUDACIÓN CAPV POR IRPF 2015



La campaña de la renta se inició en abril en Álava y Gipuzkoa y en mayo en Bizkaia. En el periodo de abril a agosto, la evolución de la Cuota Diferencial Neta, reflejó una caída importante de las devoluciones por este impuesto (22,2%), fundamentalmente por las medidas aprobadas en la última reforma normativa del impuesto que establecían restricciones en las deducciones y reducciones del impuesto y nuevos tramos impositivos en las bases liquidables general y del ahorro. En el periodo de enero a agosto, la variación de la Cuota Diferencial neta se situó en el 22,3%.

A final de año, la Cuota Diferencial Neta ha mostrado un resultado más favorable (35,1%) como consecuencia de una mejora interanual en los ingresos registrados en la mensual de noviembre que recoge parte de la recaudación (en torno al 40%) de las autoliquidaciones con Cuota Diferencial positiva derivadas de la campaña de la renta.

Las cifras de cierre del ejercicio de la Cuota Diferencial neta son las siguientes:

(miles de euros)

	2014	2015	% Δ
Rec. íntegra y Residuos	476.012	553.795	16,3
Devoluciones	(974.557)	(877.535)	10,0
<b>Rec. líquida</b>	<b>(498.545)</b>	<b>(323.740)</b>	<b>35,1</b>

La evolución por territorios históricos puede observarse en el siguiente gráfico de esta misma página.

### III. IMPUESTO SOBRE SOCIEDADES

Las Diputaciones Forales han recaudado por el I. sobre Sociedades a 31 de diciembre un total de 1.039.050,6 m€, lo que supone 120.172,8 m€ menos que en el año anterior, esto es, una tasa interanual del -10,4%.

Dado que la evolución de los ingresos tributarios derivados de las retenciones por Rendimientos de Capital y Ganancias Patrimoniales ya ha sido analizada en el apartado del IRPF, el subsiguiente análisis se centrará en el comportamiento de la Cuota Diferencial Neta del Impuesto sobre Sociedades, que es por otro lado, el componente de mayor peso recaudatorio.

El primer trimestre del año vino marcado como es habitual por la realización de devoluciones correspondientes a la campaña del Impuesto sobre Sociedades de 2013. El importe de devoluciones realizadas fue mucho más elevado respecto al que se materializó a principios de 2014.

La recaudación del segundo trimestre del año por la Cuota Diferencial del impuesto aumentó un 24,6% debido a algunos ingresos extraordinarios y a pesar de un ligero descenso registrado en el primer pago fraccionado del año correspondiente a las sociedades sujetas a normativa común.

La campaña del Impuesto sobre Sociedades de 2014 se desarrolló entre el 1 de julio y el 26 de julio, fechas de inicio y fin para presentar declaración para la mayoría de los sujetos pasivos del impuesto. El resultado de la campaña de liquidación del Impuesto de Sociedades de 2014 reflejó un significativo incremento de ingresos (8,1%), por la mejora de los beneficios empresariales y por la incidencia de la última reforma normativa del impuesto.

La recaudación acumulada a agosto por Cuota Diferencial neta sufría una caída interanual del 11,5% pese a los buenos resultados del segundo trimestre y de la campaña de sociedades que no pudieron compensar las elevadas devoluciones del primer trimestre.

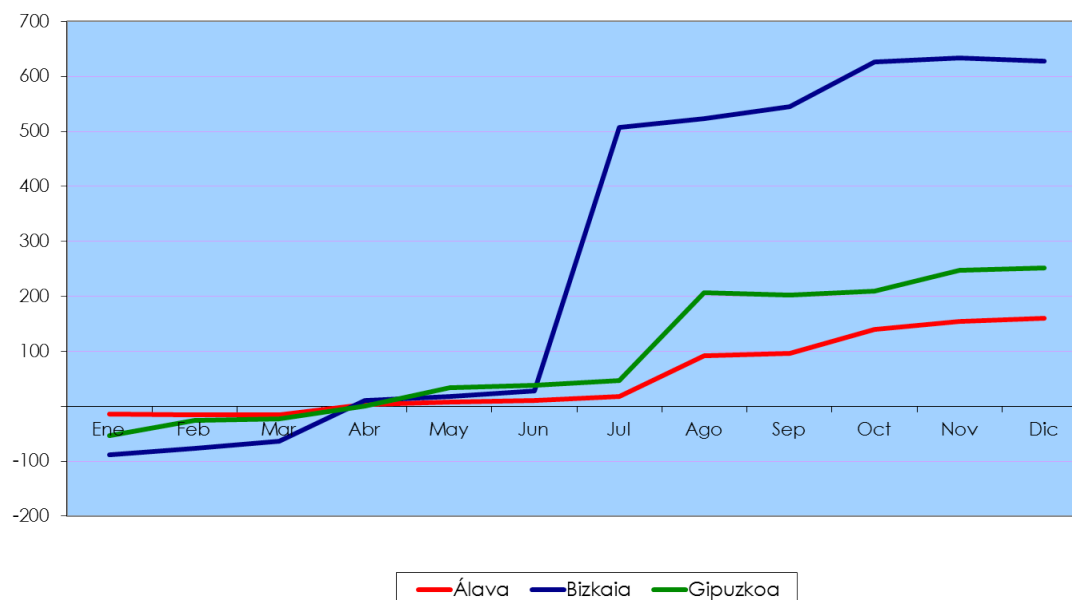
Con el compute del cobro del segundo pago fraccionado que las sociedades sujetas a normativa común han de abonar a las Haciendas Forales, la recaudación por Cuota Diferencial neta experimentó una mejora apreciable de tal manera que la recaudación acumulada a noviembre reflejó una tasa interanual del -5,8%.

Finalmente, la recaudación por **Cuota Diferencial Neta a diciembre de 2015 se ha reducido un 13,8%** debido principalmente a los escasos ingresos del tercer pago fraccionado y también, pero en menor medida, al incremento en el volumen de devoluciones registrado a final de año.

La evolución por territorios históricos puede observarse en el siguiente gráfico:

### RECAUDACIÓN CAPV POR I. SOCIEDADES 2015

(Millones de €)



#### IV. IMPUESTO SOBRE VALOR AÑADIDO

La recaudación total por IVA se ha incrementado al cierre de 2015 un 3,2% alcanzando una cifra de ingresos de 4.944.358 m€ en valores absolutos.

**En cuanto a la gestión propia, el crecimiento de la recaudación se ha situado en el 2,5%.** Este moderado crecimiento se ha producido como consecuencia de un descenso en las devoluciones efectuadas por este impuesto (-15,2%). Si no se computasen en 2014 las devoluciones realizadas entre Diputaciones a cuenta de las Actas Únicas, las devoluciones habrían disminuido en un porcentaje inferior (10,5%) respecto al año anterior.

Es de destacar que los ingresos brutos en 2015 han descendido un 3,7% (un 1,9% sin tener en cuenta los ingresos de 2014 procedentes de las Actas Únicas). Este comportamiento refleja el lastre que en el IVA de gestión propia ha podido suponer la caída de los precios del petróleo.

Siguiendo el procedimiento habitual, establecido por la Comisión Mixta del Concierto Económico,

el Departamento de Hacienda y Finanzas y el Ministerio de Hacienda y Administraciones Públicas han calculado y aprobado de común acuerdo el Ajuste IVA relativo a la liquidación de 2014 y a los cuatro trimestres de 2015, que no han sido cobrados en su totalidad. Éstas son las cifras de los ajustes a la recaudación por IVA con el Estado (en miles de euros):

(miles de euros)

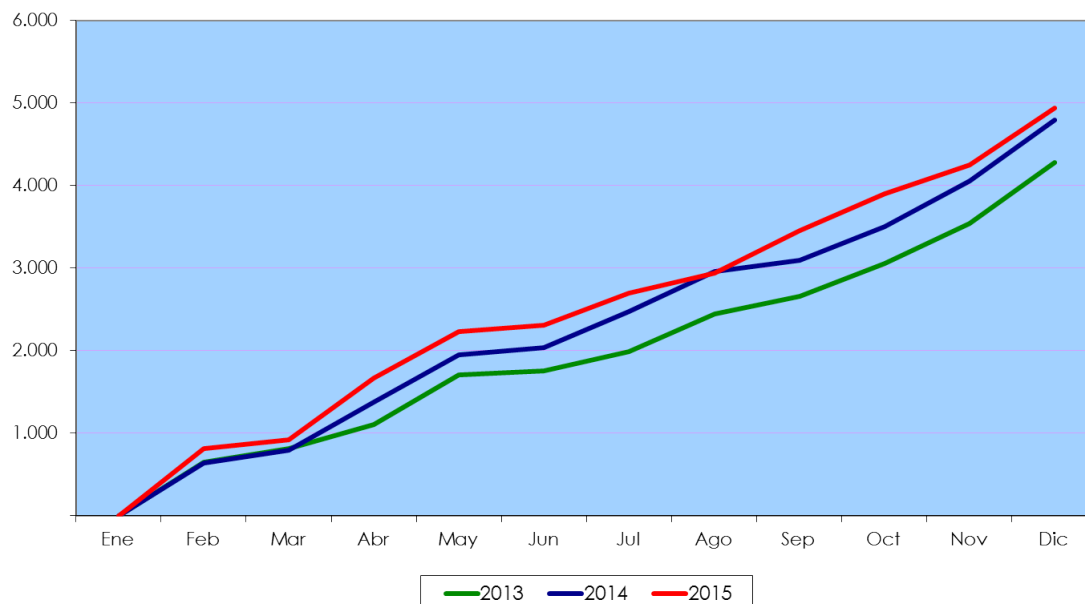
	Importaciones	Operaciones interiores	TOTAL
TOTAL	786.902	512.210	1.299.112

#### V. IMPUESTOS ESPECIALES DE FABRICACIÓN E IE DE ELECTRICIDAD

La recaudación por **Impuestos Especiales de fabricación de gestión propia** ha crecido un 1,6% en 2015 cuando el año anterior había reflejado prácticamente un estancamiento (+0,1%). El buen comportamiento de la recaudación por el IE s/Hidrocarburos ha permitido contrarrestar la negativa evolución del resto de impuestos especiales de fabricación.

#### RECAUDACIÓN CAPV POR IVA Gestión propia más ajuste

(Millones de €)



La recaudación del **Impuesto Especial sobre Hidrocarburos -excluido el tramo autonómico-** se ha incrementado en 2015 un 4,9%. A medida que a lo largo del año la actividad económica ha ido ganando consistencia el consumo de gasolinas y gasóleos ha ido creciendo a buen ritmo y el del gas con especial intensidad. La recaudación asociada al tipo autonómico, por su parte, se ha visto por segundo año consecutivo reducida notablemente (-80,1%) como consecuencia de que algunas Comunidades Autónomas han establecido un tipo cero o han rebajado el tipo aplicable. En cualquier caso, este importe se deriva al Estado vía ajuste.

Desde principios de año, la recaudación por el

**Impuesto Especial sobre Labores del Tabaco** ha estado registrando fuertes caídas recaudatorias que se explican por los excepcionales incrementos que se obtuvieron en

la primera parte del año 2014 como consecuencia de los incrementos de tipos impositivos aprobados a partir de julio de 2013. A esto hay que añadir que en los últimos años se han producido episodios de acaparamiento y cambios en los hábitos de consumo entre las distintas labores, previos a las entradas en vigor de las sucesivas normas que imponían modificaciones en la tributación. Todo ello ha originado que la recaudación observe altibajos importantes. La recaudación hasta agosto por este impuesto había caído un 8,8%. Después, el ritmo de caída de ingresos ha ido moderándose hasta cerrar el año con una tasa del -3,9%.

También los **impuestos que gravan el consumo de la cerveza y el alcohol**, que tienen una trascendencia recaudatoria menor, han sufrido un descenso en sus ingresos, del 16,5% y del 4,7% respectivamente.

Por último, cabe mencionar la reducción de la recaudación por el **Impuesto Especial de Electricidad** (-12,9%) afectada por el descenso de los precios y la aplicación de la exención del 85% del impuesto dirigida a los sectores industriales consumidores intensivos de electricidad.

El resultado total es una recaudación por **gestión propia** que asciende a **1.570.588,3 m€**, lo que supone una variación interanual del 0,9%.

Asimismo se han practicado trimestralmente los **Ajustes con la Administración del Estado**, resultando un importe negativo de 206.344 m€, repartido entre las Diputaciones Forales según los coeficientes horizontales vigentes en 2015:

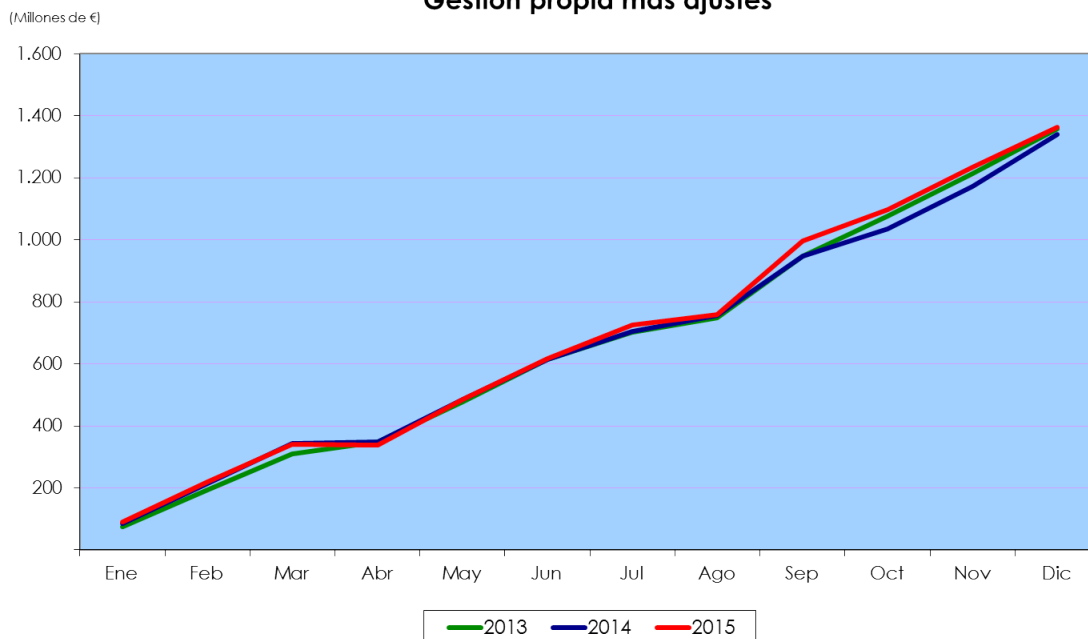
	Alcohol y P. Interm.	Hidrocar.	Tabaco	Cerveza	Total
<b>TOTAL</b>	<b>42.528</b>	<b>(305.874)</b>	<b>41.833</b>	<b>15.169</b>	<b>(206.344)</b>

La recaudación **con la incorporación de los Ajustes** practicados se incrementó un **1,9%**, al ser el saldo neto de los Ajustes más favorable respecto al ejercicio de 2014.

La evolución de la recaudación global por Impuestos Especiales de Fabricación e IE s/ Electricidad en los tres últimos años se puede ver en el gráfico de la página siguiente.

Evolución tasas interanuales (%)								
	2008	2009	2010	2011	2012	2013	2014	2015
Alcohol	(5,2)	(6,7)	8,8	(0,7)	(12,7)	(13,1)	(2,7)	(4,7)
Hidrocarburos	(1,9)	(2,0)	(0,2)	(6,4)	(3,7)	14,4	(0,1)	3,5
Tabaco	3,6	0,5	0,5	(14,8)	15,8	(6,0)	5,7	(3,9)
Cerveza	15,6	7,8	7,8	(1,5)	(13,4)	(12,8)	(26,2)	(16,5)
<b>Media ponderada</b>	<b>(0,6)</b>	<b>(1,4)</b>	<b>0,5</b>	<b>(8,5)</b>	<b>0,8</b>	<b>8,6</b>	<b>1,1</b>	<b>1,6</b>

### RECAUDACIÓN CAPV POR I.I.EE FABRICACIÓN Gestión propia más ajustes



## VI. OTROS TRIBUTOS E INGRESOS TRIBUTARIOS

En cuanto al resto de impuestos, que en su conjunto representan en torno al 5% de la recaudación total por tributos concertados, la evolución ha sido la siguiente:

- La recaudación por el **I. s/ Renta no Residentes** en 2015 ha sido negativa (-54.610,4 miles de euros), como consecuencia de algunas regularizaciones del impuesto con el Estado.
- La recaudación por el **I. s/ Sucesiones y Donaciones** ha cerrado el ejercicio creciendo un 1,2% interanual hasta alcanzar un ingreso consolidado de 113.688,4 miles de euros.
- La recaudación por el **I. s/ Patrimonio/ Riqueza y Grandes Fortunas** en 2015 ha decrecido un 0,9% interanual, tras registrar el año anterior un incremento interanual del 10,4%, que tuvo su origen en el impacto de las nuevas Normas Forales.

- De los nuevos impuestos sobre el sector eléctrico que se concertaron en 2014, el único impuesto que ha registrado recaudación ha sido el **Impuesto s/el Valor de la Producción de Energía Eléctrica** con un importe de 37.304,5 miles de euros lo que supone un incremento del 32,2%.
- También en el apartado de imposición directa, se concertó en 2014, el **Impuesto sobre los Depósitos en Entidades de Crédito**. La recaudación por este impuesto ha sido de 24.428,4 miles de euros. Esta cantidad representa el pago a cuenta (50% de la cuantía resultante de aplicar el tipo de gravamen a la base imponible) correspondiente al periodo impositivo de 2015, más la autoliquidación del impuesto de 2014. El año anterior se recaudó únicamente el pago a cuenta de 2014 (12.298,5 miles de euros).
- Por segundo año consecutivo la recaudación global del **I. s/ Transmisiones Patrimoniales** y del **I. s/ Actos Jurídicos Documentados** se incrementa



notablemente (14,6%), por la reactivación de las transacciones en el mercado inmobiliario de segunda mano.

- La recaudación por el **I. E s/ Determinados Medios de Transporte** ha cerrado el año con una tasa interanual del 10,8%, gracias a la entrada en vigor en febrero y mayo de 2015 respectivamente de los Programas de Incentivos al Vehículo Eficiente 7 y 8 (PIVE 7 y 8) que han dinamizado sustancialmente el mercado de vehículos nuevos en 2015.
- La recaudación por el **I. s/Primas de Seguros** ha cerrado el ejercicio un 3,2% por encima de la recaudación de 2014, hasta sumar una recaudación total de 72.461,9 m€.
- Además de los impuestos directos ya citados, en 2014 se concertaron los siguientes impuestos indirectos:
  - **Impuesto sobre los Gases Fluorados de Efecto Invernadero**, vigente en el Estado desde el 1 de enero de 2014. La recaudación de 2015 ha sido de 3.010,6 miles de euros mientras en 2014 la recaudación fue de 821,0 miles de euros. En este aumento ha tenido gran importancia la aplicación del régimen transitorio regulado en la normativa del impuesto por el que a los tipos impositivos en 2015 se les ha aplicado un coeficiente del 0,66. En 2014, el coeficiente aplicado fue del 0,33.
  - **Impuesto sobre Actividades de Juego**, vigente en el Estado desde mayo de 2011. La recaudación de 2015 ha sido de 4.099,8 miles de euros, recogiendo todavía algunos ingresos tributarios pendientes desde la entrada en vigor del impuesto en el Estado hasta la efectiva asunción por las Diputaciones Forales de su exacción y recaudación.
- En el apartado de impuestos extinguidos se refleja un importe negativo de 11.284,4 miles de euros de los cuales 11.268,9 miles

de euros corresponden a devoluciones realizadas en el **Impuesto sobre las Ventas Minoristas de Determinados Hidrocarburos**, como consecuencia de la Sentencia del Tribunal de Justicia de la UE de 27 de febrero de 2014, que declaró contraria al Derecho Europeo la normativa reguladora de este impuesto.

- A diciembre de 2015, la recaudación que engloba los tres apartados de la **Tasa de Juego** ha disminuido un 11,2%. Por conceptos impositivos, destaca el mal comportamiento de los ingresos por Bingo (-62,0%) mientras que los otros apartados registraron valores positivos: Así, Casino y otros: 13,4% y Máquinas y Aparatos Automáticos: 1,0%.
- Finalmente, la recaudación por los conceptos de **recargos, intereses de demora y sanciones** ha aumentado un 28,9%, hasta situarse en los 73.856,9 miles de euros.

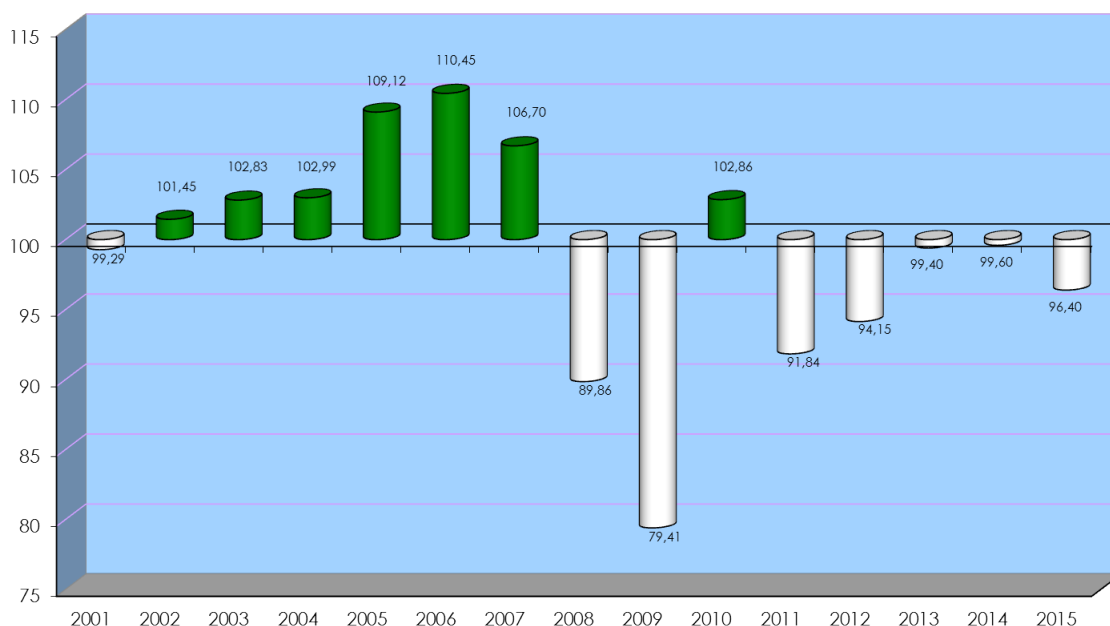
## VII. EJECUCIÓN PRESUPUESTARIA EN 2015

La recaudación consolidada por gestión propia de las Diputaciones Forales se ha quedado 3,9 puntos porcentuales por debajo de la cifra de su presupuesto inicial.

La imposición directa se sitúa en el 96,0% sobre su partida presupuestaria, mientras que la ejecución del capítulo de impuestos indirectos alcanza el 96,3%.

El grado de ejecución del presupuesto inicial sube tres décimas porcentuales para la recaudación total, esto es, una vez incluidos los Ajustes con la Agencia Tributaria por el IVA y por los II.EE. Fabricación, que en su conjunto se han situado en un 99,5% del importe presupuestado.

## EJECUCIÓN PRESUPUESTARIA (%)



### VIII. RECAUDACIÓN DE LA CAE POR TRIBUTOS CONCERTADOS EN EL PERIODO ENERO-ABRIL DE 2016

Durante el primer cuatrimestre del ejercicio de 2016, la recaudación líquida de las Diputaciones Forales, por tributos concertados de los Capítulos I, II y III, asciende a **3.711.279,2 m€ (miles de euros)**, lo que representa una tasa de variación interanual del -0,3% respecto a la acumulada a abril de 2015. La **menor recaudación** registrada ha sido de 11.168,4 m€ y procede de las figuras tributarias siguientes:

(miles de euros)	
IRPF	(1.889)
I. Sociedades	(69.431)
IVA	(11.024)
II.EE. Fabricación	32.362
Otros tributos e Ingresos Tributarios	38.814
<b>TOTAL</b>	<b>(11.168)</b>

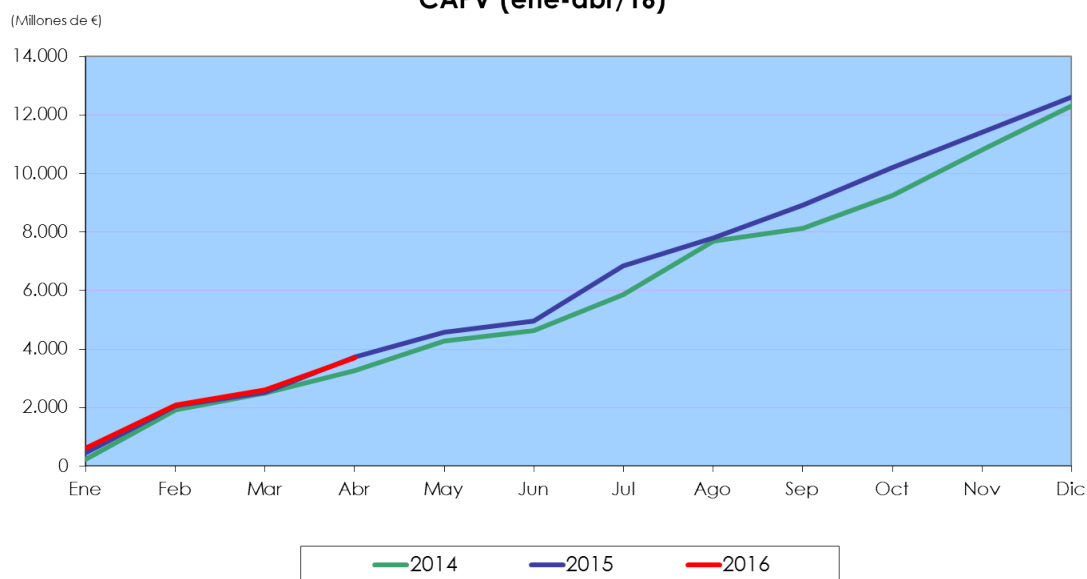
Las Diputaciones Forales han recaudado por **tributos concertados de gestión propia** en el intervalo de enero a abril 3.469.799,6 m€ de euros, un 2,1% menos que en el mismo periodo del año pasado. Dado que hasta marzo, la recaudación acumulada se había incrementado un 3,2%,

la variación de la recaudación por tributos concertados de gestión propia ha empeorado sustancialmente de marzo a abril. Esta evolución deriva del negativo comportamiento que han tenido las recaudaciones del Impuesto sobre Sociedades y del IVA en el mes de abril.

Los **Ajustes con el Estado** se han comportado positivamente (35,0%) gracias al aumento de ingresos por el IVA importaciones tanto de la Liquidación 2015 como del primer trimestre de 2016. El cambio en la forma de liquidación del IVA de Aduanas del año anterior ha tenido repercusión en la Liquidación y también en el resultado del primer trimestre de este año.

Por componentes, la **recaudación bruta** acumulada registra un débil incremento interanual del 1,1%, al compararse con el año anterior afectado por algunos ingresos extraordinarios en el IVA. También, las **devoluciones** aumentan (5,7%) respecto a las registradas a abril de 2015, debido al importante volumen de devoluciones realizadas en el IVA, que también recoge devoluciones extraordinarias que el año anterior se materializaron en julio.

### TOTAL TRIBUTOS CONCERTADOS CAPV (ene-abr/16)



(miles de euros)

	Ene-abr/15	Ene-abr/16	%Δ
Rec. íntegra y Residuos Devoluciones	4.875.966 (1.153.518)	4.930.327 (1.219.047)	1,1 (5,7)
Rec. líquida	3.722.448	3.711.279	(0,3)

Para ampliar la información se sugiere el acceso al link de la Dirección de Política Financiera y Recursos Institucionales:

[http://www.ogasun.ejgv.euskadi.net/r51-shomeku4/es/contenidos/informacion/7119/es\\_2335/es\\_12253.html](http://www.ogasun.ejgv.euskadi.net/r51-shomeku4/es/contenidos/informacion/7119/es_2335/es_12253.html)

RECAUDACIÓN C.A.P.V. 2015

(en euros)

	ARABA	BIZKAIA	GIPUZKOA	CAPV 2015	CAPV 2014	(%)
<b>IMPUESTOS DIRECTOS</b>						
Imppto. s/Renta Personas Físicas:						
Retenc. Rdtos. Trabajo y Activ. Profes.	704.023.803	2.338.994.763	1.430.894.154	4.473.912.720	4.401.917.150	1,6
Retenc. Rdtos. Capital Mobiliario	23.510.638	98.071.406	53.238.456	174.820.500	196.336.992	(11,0)
Retenc. Rdtos. Capital Inmobiliario	9.102.231	46.350.792	26.350.554	81.803.577	83.322.244	(1,8)
Retenc. Ganancias Patrimoniales	6.471.721	17.562.956	29.010.403	53.045.080	33.210.306	59,7
Gravamen Esp. s/Premios Det.Loterías	5.224.405	19.171.738	18.010.009	42.406.152	33.797.023	25,5
Pagos Fracc. Profes. y Empres.	23.813.852	68.057.069	53.561.252	145.432.173	140.165.614	3,8
Cuota Diferencial Neta	(65.072.571)	(159.757.225)	(98.910.703)	(323.740.499)	(498.544.349)	35,1
<b>Total IRPF</b>	<b>707.074.079</b>	<b>2.428.451.499</b>	<b>1.512.154.125</b>	<b>4.647.679.703</b>	<b>4.390.204.980</b>	<b>5,9</b>
Imppto. s/Sociedades:						
Retenc. Rdtos. Capital Mobiliario	23.510.637	98.071.406	53.238.450	174.820.493	196.336.986	(11,0)
Retenc. Rdtos. Capital Inmobiliario	9.102.230	46.350.792	26.350.533	81.803.555	83.322.222	(1,8)
Retenc. Ganancias Patrimoniales	6.471.720	17.562.956	29.010.402	53.045.078	33.210.305	59,7
Gravamen Esp. s/Premios Det.Loterías					80.000	(100,0)
Cuota Diferencial Neta	121.372.260	465.571.518	142.437.701	729.381.479	846.273.904	(13,8)
<b>Total I. Sociedades</b>	<b>160.456.847</b>	<b>627.556.672</b>	<b>251.037.086</b>	<b>1.039.050.605</b>	<b>1.159.223.417</b>	<b>(10,4)</b>
Imppto. s/Renta No Residentes	3.420.746	(65.016.045)	6.984.885	(54.610.414)	9.592.751	(669,3)
Imppto. s/Sucesiones y Donaciones	13.081.874	60.418.262	40.188.272	113.688.408	112.358.171	1,2
I.s/Patrimonio/Riqueza y Grandes Fortuna	16.841.234	66.291.404	67.903.129	151.035.767	152.455.727	(0,9)
I.s/Depósitos en las Entidades de Crédito	2.995.715	14.252.739	7.179.963	24.428.417	12.298.543	98,6
I.s/Producción de energía eléctrica	6.129.123	18.853.675	12.321.664	37.304.462	28.216.732	32,2
I.s/Prod. residuos generados energía nucle.						
I.s/Almacen. combustible/residuos radiactivos						
Impuestos Extinguidos						
<b>Total Impuestos directos</b>	<b>909.999.618</b>	<b>3.150.808.206</b>	<b>1.897.769.124</b>	<b>5.958.576.948</b>	<b>5.864.350.321</b>	<b>1,6</b>
<b>IMPUESTOS INDIRECTOS</b>						
IVA Gestión Propia	598.913.911	1.842.307.309	1.204.024.741	3.645.245.961	3.555.394.904	2,5
IVA. Gestión DF	415.420.936	2.454.059.918	775.765.107	3.645.245.961	3.555.394.904	2,5
<b>IVA. Ajuste DDDF</b>	<b>183.492.975</b>	<b>(611.752.609)</b>	<b>428.259.634</b>			
Imppto. s/Transmisiones Patrimoniales	13.632.665	48.075.240	40.007.978	101.715.883	90.233.951	12,7
Imppto. s/Actos Jurídicos Documentados	5.728.193	21.862.105	16.054.928	43.645.226	36.599.539	19,3
I.E. s/Determinados Medios de Transporte	2.446.786	8.224.198	5.854.002	16.524.986	14.912.966	10,8
II.EE. Fabricación propia:						
Alcohol, Derivadas e Intermedio	1.747.085	5.374.171	3.512.245	10.633.501	11.153.165	(4,7)
Hidrocarburos	189.374.151	582.530.104	380.707.743	1.152.611.998	1.114.073.016	3,5
Labores tabako	55.986.188	172.218.014	112.551.662	340.755.864	354.748.004	(3,9)
Cerveza	492.503	1.514.982	990.104	2.997.589	3.590.477	(16,5)
Electricidad	10.447.731	32.138.060	21.003.564	63.589.355	73.036.240	(12,9)
I.E. s/Carbón						
Imppto. s/Primas de Seguros	9.791.380	39.461.558	23.208.930	72.461.868	70.215.961	3,2
Imppto. s/Actividades de juego	1.083.856	1.640.123	1.375.804	4.099.783	7.674.396	(46,6)
I.s/Gases fluorados de efecto invernadero	247.727	1.355.603	1.407.298	3.010.628	821.009	266,7
Impuestos extinguidos	(1.851.486)	(5.694.344)	(3.738.594)	(11.284.424)	297.638	(3.891,3)
<b>Total Impuestos indirectos</b>	<b>888.040.690</b>	<b>2.751.007.123</b>	<b>1.806.960.405</b>	<b>5.446.008.218</b>	<b>5.332.751.266</b>	<b>2,1</b>
<b>TASAS Y OTROS INGRESOS</b>						
Tasas de juego	5.701.376	24.069.339	11.649.514	41.420.229	46.654.969	(11,2)
Recargos, Demora y Sanciones	9.831.819	37.313.557	26.711.538	73.856.914	57.315.090	28,9
<b>Total Tasas y Otros Ingresos</b>	<b>15.533.195</b>	<b>61.382.896</b>	<b>38.361.052</b>	<b>115.277.143</b>	<b>103.970.059</b>	<b>10,9</b>
<b>TOTAL GESTIÓN PROPIA</b>	<b>1.813.573.503</b>	<b>5.963.198.225</b>	<b>3.743.090.581</b>	<b>11.519.862.309</b>	<b>11.301.071.646</b>	<b>1,9</b>
IVA. Ajuste Aduanas	129.287.966	397.700.172	259.913.666	786.901.804	642.481.364	22,5
IVA. Ajuste Op. Interiores	84.156.087	258.870.884	169.182.930	512.209.901	593.795.097	(13,7)
<b>Total Ajuste IVA</b>	<b>213.444.053</b>	<b>656.571.056</b>	<b>429.096.596</b>	<b>1.299.111.705</b>	<b>1.236.276.461</b>	<b>5,1</b>
Ajustes impuestos Especiales:						
Alcohol, Derivadas e Intermedios	6.987.320	21.493.559	14.046.938	42.527.817	37.685.622	12,8
Hidrocarburos	(50.255.045)	(154.588.559)	(101.030.077)	(305.873.681)	(330.410.976)	7,4
Labores tabako	6.873.132	21.142.306	13.817.379	41.832.817	63.847.855	(34,5)
Cerveza	2.492.262	7.666.399	5.010.313	15.168.974	11.292.307	34,3
<b>Total Ajustes Impptos Especiales</b>	<b>(33.902.331)</b>	<b>(104.286.295)</b>	<b>(68.155.447)</b>	<b>(206.344.073)</b>	<b>(217.585.192)</b>	<b>5,2</b>
<b>TOTAL TRIBUTOS CONCERTADOS</b>	<b>1.993.115.225</b>	<b>6.515.482.986</b>	<b>4.104.031.730</b>	<b>12.612.629.941</b>	<b>12.319.762.915</b>	<b>2,4</b>